

SUMMARY

Excavation of a Prehistoric Burial Mound in Veddige

An interesting burial mound — 12 metres in diameter and 2 metres high — was excavated in the summer of 1970 in the parish of Veddige, 12 miles north of Varberg, in a district rich in ancient monuments. It was found to contain three Bronze Age graves and a fourth from the Middle Neolithic period. Traces of settlement from the Middle Neolithic period were found around and under the mound.

A cairn was found in the mound with a coffin with stone slabs in the middle, which contained, amongst other things, a knife and a ornated bronze plate (tutulus), which was dated as the second period of the Bronze Age, c. 1.100 B.C., probably a woman's grave. Another coffin was found with fragments of pottery, burnt bones and fragments of bronze, but outside the coffin lay a pair of bronze pincers from c. 900—500 B.C. and the remains of an earthenware vessel from a burial urn. Such "multiple-burials" are very common in Bronze Age mounds.

In the part of the mound that was used for the first burial there was found a charred, rectangular frame, 4 metres by 3 metres, containing burnt human bones, chipped pieces of flint which had been damaged by fire and ornamented pieces of pottery from at least two vessels belonging to the so-called "battle-axe culture" of Middle Neolithic period.

AGNETA ÄSGRIM:

KVARNAR I VARBERGS KOMMUN

EN INVENTERING

Syfte och urvalsprinciper

På initiativ av museet och kulturnämnden i Varberg utfördes i september 1971 en inventering av det aktuella kvarnbeståndet i kommunen. Syftet med kartläggningen var att få en grundval för bedömningar av kvarnarnas kulturhistoriska värde och därmed för prioriteringar av ingripanden från kommunens sida.

Denna artikel grundar sig på det insamlade och redovisade materialet. Förutom en katalogartad uppräknig av samtliga inventerade kvarnar ges en introduktion om de olika kvarntypernas utseende, funktionsätt och historik. Ett kort avsnitt behandlar lagstiftningen kring kvarnar. Avslutningsvis görs en sammanfattande värdering av kvarnbeståndet, och i samband med denna finns en kort diskussion om principerna för bevarande av kulturminnen av denna typ.

Inventeringen omfattade både väder- och vattenkvarnar. Även helt moderniserade kvarnrörelser har redovisats, under förutsättning att byggnaden eller kvarnplatsen har gammalt ursprung. Då inventeringen främst avsett att dokumentera nuläget, har det inte funnits anledning att göra djupgående historiska efterforskningar i de enskilda kvarnarnas historia. De uppgifter som insamlats torde dock vara tillräckliga för en bedömning av kvarnarnas kulturhistoriska intresse. Uppgifterna täcker följande områden; kvarnens ägare, ålder och historik, förmalningstyp och driftsförhållanden, kvarnens typ och byggnadsskick samt byggnadens tillstånd och omgivningens karaktär.

Vad gäller förmalningstyp har naturligtvis begreppen tullkvarn respektive husbehovskvarn ingen direkt tillämpning idag. Så kallad tullförmalning, där mjölnaren/kvarnägaren tog viss fastslagen tull av mällden, har upphört kring 2:a världskriget, och kvarnarna har övergått till bygdekvarnar med förmalning mot kontant ersättning. De skvaltkvarnar, som har fungerat som husbehovskvarnar, är i samtliga fall ur drift, och begreppet åsyftar således en tidigare epok. Däremot förekommer att f.d. tullkvarnar har reducerats till husbehovskvarnar för ägaren.

Alla uppgifter om kvarnarna har insamlats vid direktkontakt med sagesmän på orten. Dessa personer känner i regel väl till förhållandena kring de aktuella kvarnarna, men som med allt material insamlat på detta vis gäller att det bör betraktas med viss källkritisk reservation.

I inventeringsarbetet har även ingått en fotografisk dokumentation av kvarnbyggnaderna.

Kvarntyperna

Som bakgrund till kvarnförteckningen ges här en kort orientering om de olika kvarntyper som förekommer i materialet. Den indelning som görs nedan har kanske inte nationell relevans men omfattar de kvarntyper som förekommer inom det aktuella området. Beskrivningen av kvarnarnas konstruktion är

kortfattad och schematisk, de syftar endast till att ge en bild av de huvudsakliga variantskillnaderna. Som huvudkällor har använts Ek: Väderkvarnar och vattenmöllor samt Wadström: Svenska kvarntermer. Övrig använd litteratur redovisas i källförteckningen.

Materialets två huvudgrupper är givna, nämligen I. Vattenkvarnar och II. Väderkvarnar. Dessa kan i sin tur indelas i flera undertyper.

I. Vattenkvarnar

Av vattenkvarnar finns tre typer representerade. De "traditionella" typerna är skvaltkvarnen och hjulkvarnen, medan turbindkvarnen är en senare uppfinning, som började vinna inträde i Sverige först under 1800-talets senaste årtionden. Många av de turbindrivna kvarnarna har under 1900-talet ytterligare effektiviserats genom ett utnyttjande av elkraft som komplement till otillräckligt vattenflöde, och vissa kvarnar har så småningom funnit det lönsamt att helt övergå till elektrisk drift. I sådana fall blir det naturligtvis en smula oegentligt att tala om vattenkvarnar! På grund av sin lokalisering och sitt tidigare funktionssätt redovisas trots allt även dessa eldrivna kvarnar.

A. *Skvaltkvarnen* är, bortsett från olika typer av handkvarnar, den teknologiskt enklaste kvarntypen. Skvaltkvarnen benämnes ibland grekisk kvarn, då den ansetts vara just en grekisk uppfinning. Typens ålder och ursprungsort är dock omstridd. Det första skriftliga omnämmandet av en vattenkvarn finns i ett grekiskt epigram, som tillskrives Antipater från Tessalonika, 85 f. Kr. Detta belägg kan dock inte med full säkerhet sägas gälla just en skvaltkvarn. Typen har haft en mycket vid geografisk spridning, över hela Europa och så långt österut som till Afganistan och Kina.

Åsikten att skvaltkvarnen är en grekisk innovation delas inte

av White, som snarare menar, att det är en uppfinning som gjorts utanför de klassiska medelhavskulturernas område. Detta antagande stöder han på, att det horisontella vattenhjulet nästan samtidigt uppträder i Kina, Jylland och Medelhavsområdet. Spridningscentrum skulle enligt honom ha legat någonstans norr och/eller öster om Romarriket. Ett av de fynd som White stöder sig på är Bollefyndet från norra Jylland, där den danske etnologen och arkeologen Steensberg har grävt fram en anläggning, vilken han tolkat som en skvaltkvarn från århundradena kring Kristi födelse. Detta fynd är emellertid mycket omdiskuterat, och har betraktats med en viss skepsis, då det inte innehåller några bindande bevis för att det verkligen rör sig om en kvarn. Bollefyndet saknar dessutom motsvarigheter i de andra arkeologiska bebyggelseundersökningar från förromersk och romersk järnålder som gjorts i Danmark. Det färskaste inlägget i denna diskussion görs av Viggo Nielsen i den danska arkeologiska publikationen Kuml 1971. Genom en noggrann granskning av fyndmaterialet, framför allt det förmodade kvarnstensfragmentet som varit tyngdpunkten i bevisföringen, visar han att hela anläggningen måste omtolkas. Den förmodade mänskliga bearbetningen av kvarnstensytan är enligt honom en naturslipning, och de stenläggningar som tidigare tolkats som fördämningsmurar, menar han ha tjänstgjort som stenlagda gångstigar över den sankna mossen. Bortsett från Bollefyndet härör det tidigaste säkra belägget för en kvarnanläggning i Danmark från 1100-talet.

Det bristfälliga källmaterialet försvårar en bedömning av när skvaltkvarnen började göra inbrott i Sverige. Några fasta belägg finns inte före 1200-talet, då kvarntypen finns omnämnd under beteckningen fotkvarn, i Västmanna- och Dalalagarna. Enligt Ek finns det inget som talar för att skvaltkvarnen skulle vara tidigare införd i Sverige än hjulkvarnen, och typen tycks inte heller ha varit särskilt vanlig som husbehovskvarn under tidig medeltid.

Skvaltkvarnen har varit utbredd i hela landet, men i senare tid har den varit mindre förekommande i Skånes slättland och i centrala Mellansverige.

Själva förmalningsapparaten i en skvaltkvarn skiljer sig inte mycket från handkvarnens. Den epokgörande uppfinningen låg i den arbetsbesparing som det innebar att utnyttja vatten som drivkraft. Kvarnen utgöres av en ganska liten rektangulär eller fyrkantig byggnad, ofta placerad tvärs över vattendraget. Skvaltkvarnen saknar helt utväxling, dvs kraften överförs direkt från det horisontella vattenhjulet till kvarnstenen genom följande konstruktion; *skvalthjulet*, som alltså roterar horisontellt, är uppbyggt av skovlar vilka intappats i en kraftig ekstock, den sk *klubban*. Ibland är de fästa direkt i den lodräta kvarnaxeln. Denna lodräta axel är genom en vertikal järnstång, den sk *spindeln*, förbunden med den övre kvarnstenen, *löparen*, via det sk *seglet*, som är en horisontell järntapp på vilken löparen är balanserad. När vattenflödet träffar hjulets skovlar sätts detta i rörelse, och kraften överförs direkt till den roterande löparen.

Själva stenparet vilar på ett par mycket kraftiga bjälkar i kvarnbyggnadens bakre del, där en träbänk är uppbyggd för själva förmalningsapparaten. Kvarnstenarnas storlek kan variera mellan 60 och 120 cm i diameter. Den övre, roterande stenen benämnes, som redan påpekats, löparen, den undre *liggaren*, eller helt enkelt understenen. Stenarna har i mitten ett borrarhål, vilket på löparen benämnes *ögat*.

Kvarnstenarna är i de flesta fall inbyggda i ett hölje av trä, det sk *stenkaret*. Genom en öppning i karets framsida rinner det färdiga mjölet ut i den mjöllåda som står på golvet. Ovanpå stenkaret finns en uppmonterad träställning med en behållare för ihållning av spannmålen. Denna benämnes omväxlande *tratt* eller *skruv*. Under tratten är en avlång, trågliknande träränna fästad, och via denna matas säden fram till ögat i löparen. Denna träränna benämnes *sko*. Skon sätts i skakning av en lodrät pinne, som vilar mot överstenen, varvid vibrationerna i stenparet överförs till skon och säden skakas fram. Genom ett snörreglage kan man höja eller sänka skon och därmed avpassa frammatningshastigheten.

När säden väl förts in mellan kvarnstenarna pressas den allt längre ut och mals allt finare. Genom en packning av trä, den

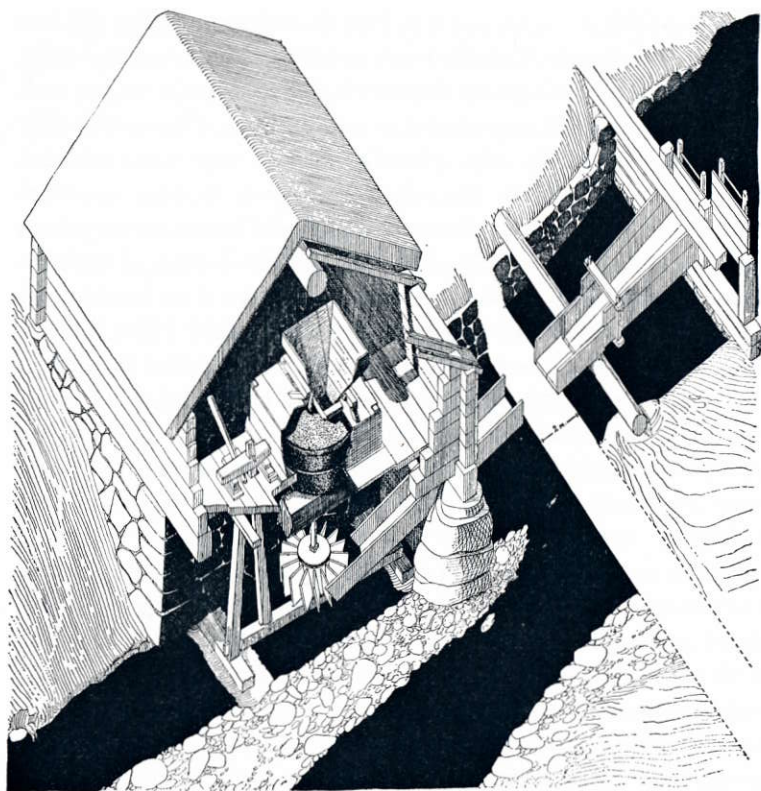


Bild 1. Skvaltkvarn i Veka, Breareds sn. Perspektivritning av Harald Nilsson. Ur Kulturens årsbok 1938.

sk *bussningen*, i understenens hål förhindras säd och mjöl att rinna ut.

Mäldens grovlek regleras genom *lätteverket*, med vilket man kan ändra avståndet mellan de två kvarnstenarna. Detta möjliggörs genom en enkel men sinnrik konstruktion; den vertikala kvarnaxelns nedre del vilar i ett lager i en horisontell stock under vattenhjulet, den sk *lättebron*. Denna kan röras upp och ned. Endast den ena ändan är fixerad, medan den andra höjes eller sänkes med hjälp av en lodrät stång, vilken går genom

kvarnkroppen och upp till kvarnstensbänken. Härifrån höjer man stången med hjälp av en kil, varvid även lättbron, axeln, spindeln samt löparen lyfts upp. Detta förfarande kallas att *lätta* stenarna, och gav ett grövre mjöl. Genom att ta bort kilen uppnåddes motsatt effekt, man *tyngde* stenarna.

Vid intensivt bruk slets stenarnas ytor, och dessa fick med jämna mellanrum lyftas upp och skärpas med hjälp av ett korpaxelkännande redskap med skarp egg, en kvarnhacka.

Genom sin litenhet passade skvaltkvarnen främst i smärre, snabbbrinnande vattendrag. Även mycket små bäckar kunde utnyttjas genom fördämningsbyggen. Från fördämningen leddes vattnet fram till skvalthjulet via rännor, som kunde vara byggda av sten, urholkade stammar eller bräder. Med luckor kunde man reglera påsläppet av vatten. Ofta har flera skvaltkvarnar funnits i följd i samma vattendrag, och för att kunna utnyttja vattnet maximalt krävdes det att alla kvarnägare var redo när vattnet släpptes på.

I senare tid har skvaltkvarnarna använts som husbehovskvarnar, antingen för en ensam gård eller för en samfällighet av tre till fyra bönder. Under medeltiden torde dock skvaltans ha fungerat även som tullkvarn, ägd av adel eller kyrka. Skvaltkvarnarna kom ur allmänt bruk i Sverige redan vid 1900-talets början, även om enstaka exempel finns på att de utnyttjats senare för foderförmalning. Till sist kan nämnas att skvaltkvarnen i Halland har ett par olika lokala benämningar, nämligen *sporrakvarn* och *enfotakvarn*.

B. *Hjulskvarnen* anses vara en något senare uppfinning än skvaltkvarnen. Typen beskrivs för första gången av romaren Vitruvius, ca 20 f. Kr, i boken *De Architectura*, i vilken han presenterade teknologiska uppfinningar som var mindre allmänt i bruk. Hjulskvarnen rönt till en början föga uppskattning i romarriket, och detta har man velat förklara med den rika tillgången på slavarbetskraft, som kunde utföra det tunga malningsarbetet. Det är först med kristendomens framträngande, och därmed slaveriets avskaffande, som hjulskvarnen slår igenom som innovation. Från och med 300-talet får kvarntypen en

vid spridning både på väst- och östromerskt område. Utanför de romerskt influerade områdena tycks spridningen ha gått trögare, och i nuvarande Tyskland blev den inte allmän förrän kring år 1000. Vid denna tidpunkt hade hjulkvarnen också hunnit bli vanlig i England. Exakt när hjulkvarnen kom i bruk i Sverige är inte känt, men vid 1200-talet tycks den redan vara allmän, att döma av lagstiftning och andra dokument.

Hjulkvarnen var en dyrare och mer komplicerad anläggning än skvaltän, och krävde resurser som översteg den vanlige bondens för sitt uppförande. I stället torde klostren ha varit mycket viktiga som förmedlare av den nya uppfinningen. I fortsättningen blev det oftast kyrkan, adeln och sedermera Kronan som kom att uppföra och driva kvarnanläggningar.

Under feodala samhällsförhållanden kunde kvarnnäringen mer eller mindre monopoliseras och därmed tjäna som en god inkomstkälla för ägaren. Så förekom t.ex. under medeltiden i Skåne och Danmark så kallad mölleplikt, vilket innebar ett förbud för den vanlige bonden att uppföra egen kvarn och mala på den. Han var tvungen att antingen mala på en auktoriserad kvarn, eller betala feodala avgifter för byalagskvarnen. I andra länder, som t. ex. Tyskland, var kvarnmonopolet mycket effektivt. Det har antagits, att just denna monopolsituation har bidragit till den teknologiska stagnation som karaktäriserar kvarnnäringen från hjulkvarnens uppfinning och nästan 1800 år fram i tiden. Förutom konstruktionen av flytande båtvarnar och uppfinningen av överfallshjulet på 800-talet, gjordes inga genomgripande teknologiska förbättringar av vattenkvarnen under hela denna period.

Till skillnad från skvaltkvarnen har hjulkvarnen en horisontellt liggande vattenhjulsaxel, på vilken det vertikalt arbetande hjulet är byggt. Hjulet är antingen fristående eller inbyggt. Hjulets skovlar träffas av vattenströmmen antingen på hjulets översta punkt — överfallshjul — eller på dess lägsta punkt — underfallshjul. Det finns även en tredje möjlighet, nämligen att vattnet träffar skovlarna i axelhöjd — så kallat bröstfallshjul. Överfallshjulet kan användas vid mindre vattenflöden men kräver större fallhöjd än underfallstypen. På den kraftiga axeln

är ett stort kugghjul, det så kallade *gravhjulet* fäst, och dess rörelse överförs till det mindre *stavhjulet* eller drevet, vilket är uppbyggt kring en lodrät järnaxel, *långjärnet*. Långjärnet går upp till överstenen och är förbundet med denna genom seglet, liksom i en skvaltkvarn. Hjulkvarnen har således utväxling. Detta medför att kvarnstenarna kan rotera snabbare än vattenhjulet och innebär en effektivitetsvinst jämfört med skvaltän. Kraften överförs via en serie kugghjul av järn och/eller trä till kvarnstenen. Genom extra utväxling, så kallad *stjärnhjulskonstruktion*, kan kraften fördelas på flera stenpar.

Hjulkvarnen fordrar större och jämnare vattentillgång än skvaltkvarnen, och dammanläggning är nödvändig. Kvarnbyggnaden kan variera i byggnadsskick, format och material, men måste ha minst två våningsplan, med förmalningsapparaturen i den övre och kugghjulsmaskineriet i den nedre. I nedre våningen finns också möjlighet att lätta respektive tynga stennarna, och här uppsamlas det färdiga mjölet i en ränna.

II. Väderkvarnar

Väderkvarnar finns i Sverige i huvudsakligen tre typer; stolpkvarn, holkkvarn och hättkvarn. Av dessa typer är endast hättkvarnen representerad i Varbergs kommun.

Som ett särfall måste betraktas den kvarn som drivits med en stor vindmotor på kvarnhusets tak (Grimeton).

Hättkvarnen eller den *holländska väderkvarnen* förmodas vara en holländsk uppfinning från 1500-talet. Den skiljer sig från den enklare holkkvarnen därigenom att endast den övre delen, hättan, behöver vridas för att ställa vingarna i vind. På detta sätt erhöles större utrymme i kvarnkroppen och man kunde installera flera stenpar.

Först mot slutet av 1700-talet får kvarntypen någon nämnvärd spridning i Sverige, och i Halland blir den vanlig först på 1800-talet.

Hättkvarnen finns i flera lokala varianter, som skiljer sig åt vad gäller byggnadsmaterial och konstruktionsdetaljer.

Kvarnen har en fast, tornliknande kvarnkropp och en mindre vridbar hätta. För att denna skall kunna vridas efter vinden löper den på en glidbana av trä, vilken måste smörjas för att underlätta "drejningen". Hättan vrids runt från markplanet eller från en altan runt kvarnkroppen med hjälp av en konstruktion av balkar och vridstänger, *ställverket*. Ofta finns en ring av järnkrampor placerade kring kvarnen för att underlätta vridningen.

I kvarnens hätta finns den mycket kraftiga axeln, oftast av eketrä, i vilken vingarna är fästade. På denna sitter även ett stort kugghjul av trä, det så kallade *kronhjulet*. Detta motsvarar vattenkvarnens gravhjul. Ett mindre hjul, *stickhjulet*, är kopplat till kronhjulet och överför via en axel kraften till överstenen. I större kvarnar finns ytterligare utväxlingsanordningar. Genom ett stort, horisontellt *stjärnhjul* och mindre "lyktor" eller drevhjul kunde man driva upp till fyra stenpar. Kugghjulen inryms vanligen i våningen under hättan, och i våningen under denna finns stenstolarna med lätteverk och mjölränna. Om flera våningar finns används ofta den nedersta som lager.

Kvarnarna i Varbergs kommun kan indelas i tre grupper:

Typ A: Åttkantiga kvarnbyggnader i tre eller flera våningar. Hättan är lökformad. Dessa kvarnar har i regel haft en ursprunglig klädsel av träspån. Ofta är de mycket höga och kraftiga byggnader med bred bas och kroppen avsmalnande uppåt. Grunden och nedervåningen är ofta stenbyggda. Altanen utgörs ibland av en utvidgad bottenvåning, ibland av en påbyggd träbrygga. Denna kvarntyp har ofta stjärnhjuls konstruktion och upp till fyra par stenar. Den har vanligen fungerat som tullkvarn eller bygdekvarn.

Typ B: Denna variant är mindre än typ A, byggd av resvirke med brädklädsel och med en lägre stengrund. Den har endast två våningar och ett stenpar och har varit husbehovskvarn.

Av de två typerna A och B, har B sin spridning i den norra delen av kommunen. Enligt Ek är denna kvarntyp den äldre i Halland och har sin spridning i Bohuslän och norra Halland. Vid 1800-talets mitt avstannade dess utbredning mot söder, och den större hättkvarnstypen, som spreds söderifrån, kom att bli den vanligaste typen i södra Halland. Det är intressant att notera att i Varbergs södra grannkommun, Falkenberg, är samtliga väderkvarnar av typ A.

Typ C: Som en tredje kvarntyp betecknas här stenkvarnar av olika slag. Dessa kvarnar finns framför allt i kustområdena, och byggnadsskicket är förmodligen bl.a. betingat av virkesbrist.

Dessa kvarnar har en bastant bred kvarnkropp, murad i gråsten. Hättan är spånklädd och lökformad. De har tjänat som husbehovskvarnar.

En speciell, ovanlig variant av stenkvarnen utgör de två kvarnbyggnaderna i Värö, (Bolg och Norvåra) som har jämntjock murad kvarnkropp, vilken ej smalnar av upp till, samt hätta, som saknar den gängse lökformen och är platt och låg med endast en svag ansats till kupol.

Något om lagstiftningen kring kvarnar

Kvarnarnas betydelsefulla roll i det svenska agrarsamhället avspeglas i de många lagbestämmelser som omgärdat dem. Redan under tidig medeltid hade kvarnar blivit så vanliga att rättigheterna för deras uppförande måste regleras.

Enligt landskapslagarna ägde varje jordägande man rättighet att uppföra kvarnbyggnader på egen mark, under förutsättning att detta inte medförde skada på andras marker eller på redan existerande kvarnanläggningar, genom uppdämningar, ändrad vattentillförsel eller dylikt.

I Skåne och Danmark finns under tidig medeltid belägg för att möllepliktinstitutionen existerat, troligen införd i samband

med klosterväsendet från kontinenten. Denna innebar ett förbud för bönderna att själva uppföra kvarnar eller använda hemmakvarnar och ett tvång att uppsöka vissa privilegierade kvarnanläggningar. Under medeltiden började hjulkvarnar med större kapacitet uppföras i Sverige. På grund av att dessa krävde stor skicklighet för sitt uppförande och därmed blev kostsamma var det framför allt adeln, kyrkan eller Kronan som kunde bekosta dessa anläggningar. Det uppstod snart tendenser hos dessa kvarnägare att försöka eliminera konkurrens från allmogens kvarnar. Landskapslagarnas stadgor försökte man omtolka på så sätt att *varje* nyanlagd kvarn skulle innebära skada. Genom en serie lagstadganden på 1400-talet sökte man säkra en monopolställning åt de s.k. odalkvarnarna. Stadgarna från 1474 och 1483 innebar förbud att använda skvaltkvarnar annat än till husbehov. Yrkesmässigt drivna kvarnar, som ej var äldre odalkvarnar till skada och som ansågs nödvändiga, fick stå kvar, under förutsättning att de erlade halva tullen, d.v.s. halva förmalningsinkomsten, som avgift till Kronan eller jordägaren. Denna höga ränta torde ha utgjort ett gott medel att avskräcka nyetableringar. Senare skärptes bestämmelserna mot allmogens kvarnar ytterligare, och en stadga från 1488 innebar ett allmänt förbud mot skvaltkvarnar. I den mån dessa stadgar kunde tillämpas kan man säga att en form av modifierad mölleplikt har förekommit i Sverige. De upprepade bestämmelserna tyder dock på att lagstiftningen har mött på motstånd.

Under Gustav Vasa fortsatte motarbetandet av allmogens kvarnar, bl.a. genom förbud att uppföra nya skvaltor. Dessutom arbetade han för att rusta upp och utvidga Kronans bestånd av tullkvarnar, vilket starkt ökats genom godsindragningarna. Det var alltså nu Kronan som hade de största möjligheterna att skapa en monopolställning för sina anläggningar, och en motställning uppstod till adelns strävanden. Under Johan III upprättades ett nästan fullständigt kvarnreglage, och alla underåtar var skyldiga att låta mala sin säd i Kronans tullkvarnar eller i privilegierade stadskvarnar. Skvaltor och väderkvarnar som skadade Kronans anläggningar skulle utrivs.

Under 1600-talet fortsatte Kronan att använda kvarnarna i syfte att stärka sina finanser. År 1625 infördes en speciell förmalningsskatt, kvarntullen. Denna visade sig emellertid svår att genomföra, dels p.g.a. att man inte kunde kontrollera böndernas användning av handkvarnar, dels p.g.a. adelns privilegium att anlägga kvarn. Redan 1627 avskaffades denna tull och ersattes med en avgift av annat slag.

Vid 1600-talets slut tillsattes i ett antal svenska län särskilda kvarnkommissioner med uppgift att granska lagligheten både hos adelns och allmogens kvarnar. I instruktionerna för dessa kvarnkommissioner från 1697 fastslogs att de skvaltkvarnar som låg avlägset och ej var odalkvarn till skada, skulle få behållas.

Rannsakningar hölls i ett stort antal svenska län. Enligt Ek fick de inte några allvarliga konsekvenser för allmogens husbehovskvarnar.

På 1800-talet lättades bestämmelserna i fråga om husbehovskvarnar. 1835 fastslogs rättighet för ägare av skattejord eller innehavare av kronojord att uppföra husbehovskvarnar, såvida man ej skadade andras marker genom dämning eller dylikt.

1863 avskaffades räntan på tullkvarnar och likaså upphävdes förbudet mot tullförmalning på kvarnar som ej var skattlagda. Detta innebar att den kamerala skillnaden mellan tullkvarn och husbehovskvarn upphävdes.

Kvarnbeståndet i Varbergs kommun — en sammanfattande värdering

Varbergs kommun äger ett ovanligt rikt och varierat bestånd av kvarnar. Sammanlagt finns 57 *bevarade kvarnbyggnader*, varav 25 väderkvarnar och 32 vattenkvarnar. Men kvarnbeståndet är inte endast rikligt utan även kulturhistoriskt mycket värdefullt. Kvarnarna och de olika kvarntyperna fördelar sig

mycket ojämnt i de olika f.d. kommunerna. Så är Värö (12) och Veddige (17) de kvarnrikaste områdena, och de har också det mest intressanta beståndet. Även Tvååker (9) och Himledalen (8) är ganska kvarnrika, medan Kungsäter (3), Lindberga (4) och Varberg (4) endast har ett litet antal bevarade byggnader.

Med sina 11 bevarade väderkvarnar är *Värö väderkvarnrikast i Varbergs kommun*. Som en parallell kan nämnas ett annat område, som sedan gammalt ansetts vara anmärkningsvärt genom sina många väderkvarnar, nämligen Morup. Här finns idag tio bevarade kvarnar. För båda områdena gäller, att det har varit den geografiska belägenheten, det flacka, vindblåsta kustlandet, som har gynnat väderkvarnsbyggande. Men i övrigt finns det mycket som skiljer Morups och Värös väderkvarnsbestånd. Värös kvarnar är alla, liksom Morups, hättkvarnar, men de uppvisar en större heterogenitet vad gäller ålder, byggnadsmaterial och konstruktion. Värös säregna stenbyggda kvarnar saknar motsvarighet i Morup, liksom den ålderdomliga, mindre hättkvarnstypen. Det verkar som om denna nordligare kvarntyps utbredning mot söder har avstannat just i Värö-Veddige-området. Alla Morups hättkvarnar är av den senare, större typen, som först under senare delen av 1800-talet söderifrån började vinna inträde i Halland.

Många av Värös kvarnar är vackert belägna och i gott skick, och det är svårt att direkt rangordna dem i angelägenhetsgrad. Det är just detta rika och varierande kvarnbestånd som är så unikt och karaktäristiskt för Värös landskapsbild. Det vore därför av värde om så många byggnader kunde skyddas, att detta helhetsintryck bevarades. Skall man trots allt peka på några speciella kvarnar får det bli "Smeakvarnen" i Bua, med dess höga ålder och särpräglade byggnadsskick. Denna gråstensmurade, bastanta kvarn står i fint samspel med det karga och steniga kulturlandskapet. Tillsammans med huvudgården av kringbyggd, halländsk typ och den ålderdomliga radbyggringen ingår kvarnen i en värdefull helhet.

I paritet med "Smeakvarnen" står Bolg väderkvarn, byggnadshistoriskt intressant genom kvarnkroppens cylindriska form och den låga, svagt kupolformade hättan.



Foto: Förf., 1971.

Bild 2. "Smeakvarnen", Bua nr 18, Värö. Hättkvarn av typ C från ca. 1800.



Foto: Förf., 1971.

Bild 3. St. Råryds skvaltkvarn, Sällstorp, i skiftesverk och med halmtak, daterad till 1789.

Varbergs kommuns kvarnrikaste område är Veddige — bygden med 17 kvarnar. Det övervägande antalet är *vattenkvarnar*; två *hjul*kvarnar och hela tio *skvaltkvarnar*. Antalet *väderkvarnar* är fem och de överväger i slättlandskapet. Liksom Värö har Veddige ett flertal värdefulla kvarnar. Så utgör de sju *skvaltkvarnarna* i Ulvatorpsbäcken en unik koncentration. De är intressanta, därigenom att de illustrerar hur varje litet vattenfall genom de små *husbehovskvarnarna*, kunde utnyttjas och de antyder det samarbete, bönderna emellan, som krävdes för att hålla en gemensam fördämningsanläggning i stånd och för att mala vid samma tidpunkt.

Finast av de sju *Ulvatorpskvarnarna* är den i Stora Råryd, daterad till 1700-talets slut och med ett ovanligt naturskönt läge.

Veddige har ytterligare två värdefulla 1700-talskvarnar. Vid ån Syllan i Näs ligger en ovanligt välbevarad *hjul*kvarn. Den är knuttimrad, vilket är mindre vanligt i denna del av Halland.



Foto: Förf., 1971.

Bild 4. *Hjul*kvarn av underfallstyp i Näs, vid ån Syllan, Veddige, byggd 1799.

Den lilla väderkvarnen i Rörvik nära kusten är ett fint exempel på den ålderdomligare och enklare hättkvarnstyp som föregick de stora holländarna. Denna senaste typ är i sin tur representerad med en ovanligt intakt byggnad i Bäck nr. 17.

Av *Lindbergas* fyra kvarnar är faktiskt den anspråklösa lilla skvaltkvarnen i Svenstorp den intressantaste. Den är det enda bevarade exemplaret av en dubbel skvaltkvarn i hela Varbergsområdet, och trots sin bristfälliga inredning måste den prioriteras.

Tvååker har ett ganska rikt och varierat kvarnbestånd, dominerat av vattenkvarnarna, som är sju till antalet. Endast två väderkvarnar finns, Ås och Kärragärde. Fyra kvarnrörelser är ännu i drift, nämligen Strömman, Folkared, Ås och Kärragärde. Dessa byggnader är helt moderniserade invändigt. Intressantast är utan tvekan Öströo hjulkvarn. Denna byggdes 1837 och har inte genomgått några större yttre förändringar sedan dess. Kvarnen är anmärkningsvärd genom det väldiga vattenhjulet med en diameter av ca. 6 meter. Invändigt behöver kvarnen snyggas upp, men exteriören är i gott skick och tillsammans med de närliggande gårdsbyggnaderna utgör den en fin illustration av en 1800-talsmiljö.

I jämförelse med övriga kvarnar i regionen kan ingen av *Varbergs* (centralortens) fyra väderkvarnar sägas vara speciellt angelägen att bevara. I ursprungligast och stabilast skick är dock Vare kvarn, och då den är i kommunens ägo och har ett gott läge nära centralorten kunde den vara värd en renovering.

I *Kungsäter* och *Himledalen*, som är typiska skogsområden, domineras kvarnbeståndet helt naturligt av vattenkvarnar, varav tre i Kungsäter och sju i Himledalen. Det enda undantaget utgörs av den originella väderkvarnen i Grimeton, som har drivits med en enorm vindmotor på taket.

Förutom skvaltorna i Rörbäck och Brännhult, är kvarnrörelserna av modernare typ, antingen turbindrivna eller helt elektrifierade. Fortfarande i drift är Strömman kvarn, Hovgårdens kvarn, Mjöavads kvarn, Skällinge kvarn samt Annestads kvarn. Hög ålder har Stackenäsgårdens kvarn, som anses härröra från medeltiden.



Foto: Förf., 1971.

Bild 5. Bäcks kvarn, Bäck nr 17, Ås. Hättkvarn av typ A.

I jämförelse med Veddiges unika skvaltkvarnsbestånd kan varken Rörbäcks eller Brännhults skvaltor vara värda att prioriteras. Brännhults kvarn är visserligen av hög ålder och har tilldragit sig mycket intresse på grund av att den använts långt fram i modern tid. Men i Veddige finns kvarnar som är i bättre skick och dessutom belägna i en vackrare omgivning.

Trots att alltså Himledalens kvarnar varken är särskilt gamla eller unika, innebär detta inte att de är ointressanta. Tvärtom! Genom ett något annorlunda betraktelsesätt kan man ställa Mjöavads, Hovgårdens och Annestads kvarnar mot varandra såsom representanter för olika stadier i den modernare kvarndriftens utveckling. Annestads kvarn är den enklaste. Den har endast ett stenpar och havrekross, och den drivs endast med kraft alstrad av en turbin. Varken elektrisk reservkraft eller råoljemotor utnyttjas. Kvarnen är idag i nästan samma skick som då den byggdes 1919. Mjöavads kvarn har gammalt ursprung och drevs från början med vattenhjul. Den har två turbiner och två stenpar och därmed större kapacitet än Annestads kvarn. Valsverk och andra moderna kvarnmaskiner har installerats och därefter åter kommit ur bruk, men numera är driften minimal. Denna kvarn av gammalt ursprung har alltså i början av 1900-talet moderniserats och anpassats till den tidens krav, men därefter upplevt en tillbakagång och reducerats till att mala med enbart ett stenpar.

Hovgårdens kvarn är drygt 100 år gammal och drevs redan från början med turbin. Den är helt anpassad till modern drift. Stenparet malde för sista gången 1970 och nu används enbart en elektrisk hammarkvarn.

Varför bevara kvarnar?

Eftersom varbergsområdet innehåller flera unika och iögonfallande kvarnbyggnader, har prioriteringarna i hög grad kommit att ta fasta på kriterier som hög ålder, ovanlighet etc. Med ett vidare perspektiv på kulturminnesvårdens innebörd blir emellertid ett sådant urvalssätt helt otillfredställande.

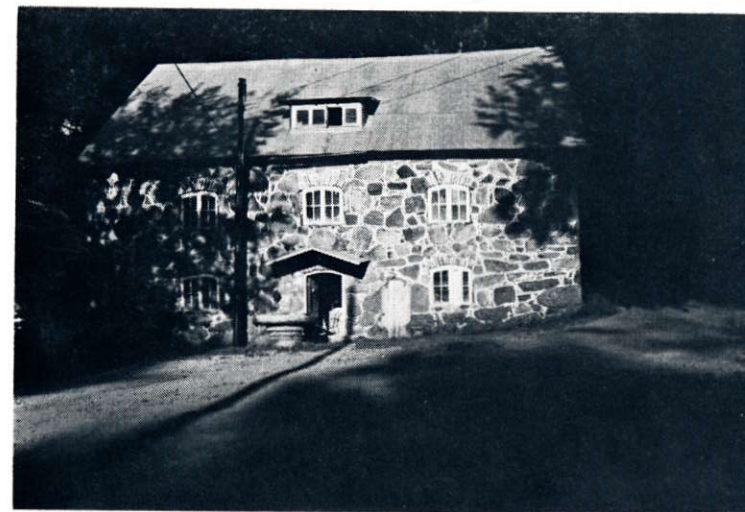


Foto: Förf., 1971.

Bild 6. Hovgårdens kvarn i Rolfstorp.

Det är troligt, att mycket av den lokala spannmålsförmalning som idag äger rum på den halländska landsbygden inom kort i ännu högre grad kommer att förläggas till hemmakvarnar eller centraliserade industrikvarnar. Därmed kommer också många av de små och halvstora kvarnföretag, som idag ännu är i drift, tvingas att lägga ned verksamheten. Därför får man inte inskränka sig till att ta tillvara det som *idag* är unikt. Om de bevarade kulturminnena skall fylla någon funktion, förutom den att utgöra "pittoreska" inslag i landskapsbilden, så måste man tänka sig att utnyttja dessa "relikter" från ett passerat produktionsätt, t. ex. som ett konkret demonstrationsmaterial vid studiet av historia och närliggande ämnen. Ty de olika kvarntyperna representerar ju olika skeden av den ekonomisk — historiska utvecklingen och är bundna till en specifik social miljö.

För att utnyttja kvarnbyggnaderna (eller för övrigt nästan varje annan form av kulturminne) på ett sådant pedagogiskt

sätt krävs emellertid ett *planerat* tillvaratagande, där hänsyn inte tages enbart till estetiska kriterier. Det är minst lika viktigt att i kvarnarna kunna påvisa den teknologiska utvecklingsprocessen eller de olika sociala former under vilka kvarndriften ägt rum.

I detta syfte bör man tillvarata *åtminstone en kvarn som är typisk för varje skede i förmalningsteknikens utveckling*. Det är naturligtvis viktigt att även lokala varianter och byggnadskonstruktioner blir representerade. Kvarnarna bör helst sättas i sådant skick att de kan förevisa själva förmalningsproceduren.

Med sin anknytning till säden och därmed till det livsviktiga brödet har kvarnarnas roll i den agrara, förindustriella ekonomin varit enormt viktig. Brödet och gröten spelade i äldre tider en mycket större roll i hushållningen än de gör idag. Man bör alltså försöka ge en så allsidig bild som möjligt av kvarnarnas betydelse och av själva miljön och arbetslivet kring dessa. Så har t.ex. kvarnarna i äldre tid varit omgärdade av en mängd lagar och regleringar, och en rik flora av folktroföreställningar har utvecklats kring förmalningen.

Genom att på ett medvetet och pedagogiskt sätt utnyttja kvarnarna för att ge en konkret bild av människors levnadsvillkor under äldre skeden, kan man undvika att de blir döda monument.

FÖRTECKNING ÖVER DE INDIVIDUELLA KVARNARNA

Sunvära kvarn, Sunvära 11, Värö.

Ägare: Värö Hembygdsförening, sedan 1953. Förvaltas numera av hembygdsföreningen och Varbergs Museum.

Kvarntyp: Hättkvarn, typ A.

Ålder/historik: Uppförd 1866 av de två sunvärabönderna Karl Johan Karlsson och Anders Karlsson.

Förmalningstyp/kvarndrift: F.d. tullkvarn. Var i drift till 1940-talet.

Byggnadsskick/tillstånd: Åttkantig, spånklädd hättkvarn i tre våningar. Stenaltan. Inredningen är mycket väl bevarad. Stjärnhjulskonstruktion med tre stenpar. Inventarier i samband med kvarndriften bevarade i byggnaden.

Ättehögens kvarn, Sunvära 9, Värö.

Ägare: Anders Johansson, Sunvära 23 och Jenny Karlsson, Sunvära 9.

Kvarntyp: Hättkvarn, typ A, av litet format.

Ålder/historik: Exakt ålder okänd. Ursprungligen uppförd på Ättehögens gravfält, men flyttad till nuvarande läge 1878. Uppfördes gemensamt av de två gårdarna i Sunvära 9.

Förmalningstyp/kvarndrift: Husbehovskvarn för de båda Sunväragårdarna. I drift till 1938.

Byggnadsskick/tillstånd: Åttkantig, spånklädd kvarnbyggnad i två våningar. Uppförd på 10 m bred stenaltan. Har endast ett par stenar. Byggnaden är sammanfogad enbart med träsplintar. Kvarnen är grovt förfallen, med ena sidan helt genombruten, och borttagna vingar.

Klinnekvarnen, Källstorp 3:13, Värö.

Ägare: Ingenjör Dyrman, Kungsbacka.

Kvarntyp: Hättkvarn, typ A, av mycket stort format.

Ålder/historik: Byggdes 1865, men flyttades 1879 till sitt nuvarande läge.

Förmalningstyp/kvarndrift: Kvarnen har varit en privatägd tullkvarn, i drift till ca. 1950.

Byggnadsskick/tillstånd: Kvarnkroppen är åttkantig, spånklädd och av mycket stort format. Har haft tre loft och tre stenpar. Byggnaden är i totalt förfall, och omöjlig att reparera.

Åkrabergs kvarn, Stråvalla.

Ägare: Lennart Gunnesson, Åkraberg 1:2 och Elmer Johansson, Löftaskog, Frillesås.

Kvarntyp: Hättkvarn, typ A.

Ålder/historik: Uppfördes på sin nuvarande plats år 1875 av de två bröderna August Johansson, Östergården och Bernander Johansson, Åkraberg 1. Hade dessförinnan varit uppförd vid Solryds gård, Landa.

Förmalningstyp/kvarndrift: Ursprungligen tullkvarn, men efter 1920-talet främst husbehovskvarn för ägarna.

Byggnadsskick/tillstånd: Kraftig, åttkantig hättkvarn i tre våningar. Kroppen klädd med eternit och hättan med tjärpapp. Inredning saknas nästan totalt. Byggnaden är i stabilt skick, men har förlorat i värde genom den nedmonterade inredningen.

Norvära kvarn, Värö.

Ägare: Gustav Börjesson, Skällåkra, Väröbacka.

Kvarntyp: Hättkvarn, typ C.

Ålder/historik: Byggd 1872, troligen av en man vid namn Erik Johansson. Förmalningstyp/kvarndrift: Tullkvarn, i drift till ca. 1960. De sista åren endast för husbehovsdrift.

Byggnadsskick/tillstånd: Mycket kraftig cylindrisk, stenbyggd kvarnkropp. Utvändigt rappad med grått murbruk. Låg, maränglik hätta. Byggnaden har fyra våningsplan, och inredningen är väl bevarad. Stjärnhjulskonstruktion och tre stenpar, samt havrekross. Vingar saknas sedan 1930-talet. Byggnaden är i gott skick.

"Smeakvarnen", Bua 18, Värö.

Ägare: John Eriksson, Smeas, Bua 18 och Johan Olsson, Börs, Bua 11.

Kvarntyp: Hättkvarn, typ C.

Ålder/historik: Kvarnen är daterad 1800.

Förmalningstyp/kvarndrift: Husbehovskvarn, i drift till 1940-talets början. Byggnadsskick/tillstånd: Kvarnkropp murad i gråsten, med rund och "satt" form. Spånklädd hätta. Det enda stenparet beläget i övervåningen, stenstol, lättverk och ränna belägna i den mycket låga nedervåningen. Vingar och ställverk saknas. Kvarnkroppen stabil och välbevarad, men hätta och en av dess bärande bjälkar skadad genom blixtnedslag, vilket medfört inträngande fukt och anfrätning av trävirket.

"Vävars kvarn", Bua 17:1, Värö.

Ägare: Gustav Nilsson, Vävars, Bua 17:1.

Kvarntyp: Hättkvarn, typ C.

Ålder/historik: Bygdes 1868 av dåvarande gårdsägaren Johan Berndt Larsson.

Förmalningstyp/kvarndrift: Husbehovskvarn, i drift till början av 1950-talet, hela tiden med vindkraft.

Byggnadsskick/tillstånd: Kvarnen är murad i gråsten, har kraftig, "satt" kropp, spånklädd hätta. Identisk med "Smeakvarn", bortsett från dennas mindre format. Ett stenpar. Vingar och ställverk nedmonterade. Kvarnen är i gott skick, med bevarad inredning.

Lahalls kvarn, Värö.

Ägare: Värö Bruk — Södra Sveriges Skogsägares Förbund.

Kvarntyp: Hättkvarn, typ B.

Ålder/historik: Byggd 1825.

Förmalningstyp/kvarndrift: Har varit gemensam husbehovskvarn för fyra gårdar. I drift till 1940-talet början.

Byggnadsskick/tillstånd: Liten, tvåvånings hättkvarn, byggd av stående bräder. Den båtliknande hättan klädd med spån, väggarna rödmålade. Vingar saknas. Älderdomlig interiör, med ett stenpar. Byggnaden är i gott skick.

Kläppakvarnen, Backa, Värö.

Ägare: Dagny Andersson, Holavägen 12, Huskvarna.

Kvarntyp: Hättkvarn, typ A.

Ålder/historik: Ursprungligen uppförd i Buared 1872. Flyttad till nuvarande läge 1917.

Förmalningstyp/kvarndrift: Gemensam husbehovskvarn för tre gårdar, varav två i Backa och en i Lahall. Var i drift till ca. 1935. Sedan 1945 ombyggd till sommarstuga.

Byggnadsskick/tillstånd: Ättkantig hättkvarn i tre våningar. Klädd med bruna spån. Hättan klädd med grön papp. Vingar och ställverk saknas. Enligt uppgift är merparten av kvarnens inredning utrivna. Byggnaden är i gott skick, men saknar p.g.a. ombyggnaden kulturhistoriskt intresse.

Bolg kvarn, Bolg, Stråvalla.

Ägare: Enar Johansson, Bolg, Värö.

Kvarntyp: Hättkvarn, typ C.

Ålder/historik: Byggd 1875.

Förmalningstyp/kvarndrift: Husbehovskvarn för gården fram till ca. 1935. Byggnadsskick/tillstånd: Kvarnkroppen stenbyggd och helt cylindrisk (jfr. Norvära). Hättan är låg och har formen av en tillplattad maräng. Kvarnkroppen är rappad med grått murbruk. Vingar och ställverk är bevarade. Kvarnen har två våningar, med ett stenpar. Kronhjulet något skadat, i övrigt är kvarnen i gott skick.

Bolg vattenkvarn, Bolg, Stråvalla.

Ägare: Yngve Bolg, Bolg 1:2.

Kvarntyp: F.d. hjulkvarn.

Ålder/historik: Ålder okänd, dock minst 150 år.

Förmalningstyp/kvarndrift: Husbehovskvarn för gården, i drift till ca. 1920.

Byggnadsskick/tillstånd: Kvarnhuset sammanbyggt med en ekonomibyggnadslänga. Kvarnhuset byggt i skiftesverk, vilket endast ligger öppet mot öster. Väggarna rödmålade, taket plåttäckt. Inredningen är nästan helt utplånad.

Vendelsö kvarn, Värö.

Ägare: Hilding Vendelstrand, Vendelsö.

Kvarntyp: Hättkvarn, typ C.

Ålder/historik: Uppförd 1876.

Förmalningstyp/kvarndrift: Husbehovskvarn, som var i drift till 1945.

Byggnadsskick/tillstånd: Stenbyggd, bastant kvarnkropp i två våningar.

Hättan är låg och svagt kupolformad klädd med spån. Vingar och ställverk saknas. Inredningen är enligt uppgift relativt intakt. Ett stenpar finns.

Kvarnen i Bäck, Bäck nr. 17, Äs.

Ägare: Åke Jogeland, Borås.

Kvarntyp: Hättkvarn, typ A, av litet format.

Ålder/historik: Kvarnen är byggd kring 1800-talets mitt.

Förmalningstyp/kvarndrift: Har fungerat både som tull- och husbehovskvarn, och var i drift till 1940-talets slut, de sista åren endast sporadiskt.

Byggnadsskick/tillstånd: Kvarnen är en mindre åttkantig hättkvarn, med spånklädd kropp och hätta. Altan saknas, men både vingar och ställverk är bevarade och i funktionsdugligt skick. Kvarnen har ett stenpar, och enligt uppgift är inredningen helt bevarad.

Bäckes kvarn, Ersgård, Bäck, Äs.

Ägare: Gunnar Johansson, Mölndal.

Kvarntyp: Hättkvarn, typ B.

Ålder/historik: Kvarnen är byggd 1805.

Förmalningstyp/kvarndrift: Husbehovskvarn till Ersgård, var i drift till 1930-talet.

Byggnadsskick/tillstånd: Kvarnen är av litet format, byggd av stående bräder och rödmålad. Hättan är oregelbundet båtformad, klädd med svart tjärpapp. Vingar och ställverk saknas. Kvarnen har ett stenpar, och enligt uppgift är inredningen bevarad. Gott skick.

Rörviks kvarn, Äs.

Ägare: Lindås och Rörviks Stugägareförening har ägt kvarnen sedan 1951.

Kvarntyp: Hättkvarn, typ B.

Ålder/historik: Exakt ålder okänd, men en bräda märkt 1797 har påträffats i kvarnen. Byggnadens ålderdomliga typ tyder på, att detta kan vara en rimlig minimiålder.

Förmalningstyp/kvarndrift: Husbehovskvarn till gården Rörvik, var i drift till 1930-talets början.

Byggnadsskick/tillstånd: Kvarnen är en liten träkvarn, byggd av stående bräder, och med spånklädd hätta. Byggnaden är brunmålad och har nyupp-satta vingar. Det enda stenparet är mycket lågt beläget i byggnaden. Kvarnen är i gott skick.

Lindås kvarn, Äs.

Ägare: Albert Andersson, Lindås, Veddige.

Kvarntyp: Hättkvarn, typ B.

Ålder/historik: Ålder okänd, men typen påminner om den närliggande kvarnen i Rörvik, och torde ligga ganska nära den i ålder.

Förmalningstyp/kvarndrift: Har varit gemensam husbehovskvarn för fyra gårdar i Lindås by. Var i drift till början av 1930-talet.

Byggnadsskick/tillstånd: Kvarnbyggnaden består av stående bräder, vilka är klädda med masonit. Hättan är spånklädd. Kvarnen har haft ett stenpar. Numera är byggnaden i totalt förfall, och inredning är uriven.

Äs väderkvarn, Äs.

Ägare: Sven Svensson, Äs 6:8. Kvarnen underhålls och disponeras av Veddige Hembygdsförening.

Kvarntyp: Hättkvarn, typ A, av mycket stort format.

Ålder: Exakt ålder okänd. Kvarnen lär vara flyttad från Stafsinge, men har legat på nuvarande plats i ca. 100 år.

Förmalningstyp/kvarndrift: Tullkvarn — bygdekvarn, i drift till 1965.

Byggnadsskick/tillstånd: Kvarnen är en mycket kraftig åttkantig hättkvarn i fyra våningar, varav de två nedre är byggda i sten. De två övre våningarna är klädda med bruna bräder. Hättan är täckt med tjärpapp. Invändigt är kvarnen i gott skick. Dock är endast ett stenpar bevarat. Vingar saknas. Hättan har vridits i läge av en vindrosett, varför ställverk saknas. Byggnaden är i gott skick.

Skvaltkvarn vid Fullsbäcken, Veddige.

Ägare: Oskar Broborgs sterbhus, Fullsbäcken, Veddige.

Kvarntyp: Skvaltkvarn.

Ålder/historik: Aldern okänd. Kvarnen härrör ursprungligen från Råryd, men flyttades till nuvarande läge år 1951.

Förmalningstyp/kvarndrift: Upplysningar saknas.

Byggnadsskick/tillstånd: Kvarnen är byggd i skiftesverksteknik och har tegeltak. Hela inredningen är bevarad, tillsammans med inventarier som skäppor, trämått etc. Kvarnens väggar är på flera ställen inristade med femstjärnor, vilka ansågs ha magisk verkan mot troll och otyg. Kvarnen är i gott skick.

Stengårdshults skvaltkvarn, Bosgården, Äs.

Ägare: Karin Andersson, Ponteniärsгатan 5, Stockholm.

Kvarntyp: Skvaltkvarn.

Ålder/historik: Okänd. Kvarnens huvudgård uppfördes dock 1833.

Förmalningstyp/kvarndrift: Malde till husbehov för Bosgårdens två gårdar, och var i drift till 1920-talets slut.

Byggnadsskick/tillstånd: Kvarnen är byggd i skiftesverk och har tegeltak.

Skvalthjulet saknas, liksom rännor och dylikt. Enligt uppgift är inredningen bevarad. Byggnadens exteriör är i gott skick.

I denna bäck har tidigare funnits ytterligare 7 skvaltkvarnar, 2 ovanför och 5 nedanför Stengårdshults kvarn. Skansens skvaltkvarn är hämtad från denna bäck.

Kvarnen i Näs, Syllinge by, Veddige.

Ägare: Kvarnen har följande delägare: Arne Johansson, "Lyckan", Näs, Gunnar Andreassons sterbhus, "Broaräng", Näs, Erik Månssons sterbhus, Kullaberg, Syllinge samt Roj Friberg, "Månsa", Näs.

Kvarntyp: Hjulskvarn av underfallstyp.

Ålder/historik: Kvarnen lär vara byggd 1799.

Förmalningstyp/kvarndrift: Kvarnen har varit gemensam husbehovskvarn för fem gårdar. Någon obetydlig tullförmalning har förekommit. Kvarnen var i drift till 1940-talets början.

Byggnadsskick/tillstånd: Kvarnen är knuttimrad och har halmtäckt tak.

Vattenhjulet har en diameter av ca. 4 m. Byggnaden har två våningar och saknar fönster. Den är omålad. Enligt uppgift finns två stenpar. Kvarnen är i gott skick.

Holma kvarn, Kvarnome, Veddige.

Ägare: Alfred Karlsson, Holmen, Kvarnome 4.

Kvarntyp: Skvaltkvarn.

Ålder/historik: Exakt ålder är okänd, men årtalet 1804 är inristat i väggen. Förmalningstyp/kvarndrift: Kvarnen har varit husbehovskvarn och var i drift till 1939.

Byggnadsskick/tillstånd: Kvarnen är byggd i skiftesverk och på två sidor klädd med bräder. Byggnaden är rödmålad och har plåttäckt tak. Inredningen är helt bevarad. Vattenrännan är byggd av sten och i fint skick, liksom kvarnen i övrigt.

Diseflat kvarn, Kvarnome, Veddige.

Ägare: Anders Johanssons sterbhus, Kvarnome och bröderna Bernandersson, Stora Gården, Syllinge.

Kvarntyp: Hjulskvarn av underfallstyp.

Ålder/historik: Kvarnen uppfördes kring sekelskiftet 1900, på platsen för en ännu äldre kvarnbyggnad, Johan Bernandersson och Anders Johansson lät uppföra den.

Förmalningstyp/kvarndrift: Husbehovskvarn för Diseflats två gårdar. Den var i drift till ca. 1945.

Byggnadsskick/tillstånd: Kvarnen är byggd av stående, oregelbundet virke, och har två våningar, där den övre rymmer kvarnstenen, den nedre kugghjulsmaskineriet. Det stora underfallshjulet saknas sedan 1950-talet. I övrigt är kvarnen i gott skick.

Skvaltkvarnarna i Ulvatorpsbäcken, Sällstorp.

Längs Ulvatorpsbäckens dalgång har i äldre tid funnits en mängd skvaltkvarnar, enligt en sagesman hela 14 st. Av dessa är 7 bevarade. De är alla likartade till byggnadsskick och utseende; ganska små rektangulära kvarnhus i skiftesverk och med ingång i ena gaveln. Kvarnarna har i regel varit gemensamma husbehovskvarnar för några gårdar. Överst i bäcken finns en fördämningsanläggning, vilket innebar att alla måste mala samtidigt, när vattnet släpptes på.

Ulvatorpskvarnarna har i genomsnitt varit i bruk fram till 1910—20, men någon kvarn malde även sporadiskt under 2:a världskriget. Kvarnarna hade en kapacitet på ca. 5 säckar om dagen, dvs. ca. 500 kg.

De fem översta kvarnarna ligger otillgängligt i bäckravinen, i skogig och vildvuxen terräng, medan de två nedre ligger öppet och lättillgängligt vid vägen förbi Råryd.

1. Skvaltkvarn tillhörande Ulvatorp 2.

Ägare: Ingvar Johansson, Ulvatorp 2.

Ålder/historik: Okänd. Stenkaret är märkt 1892, men kvarnen måste med all sannolikhet vara äldre, och endast ombyggd vid detta tillfälle.

Byggnadsskick/tillstånd: Kvarnen är i ganska gott skick. Två väggar består av skiftesverk, de andra två av stående bräder. Inredningen är i huvudsak bevarad, liksom skvalthjulet. Taket är tegeltäckt, och byggnaden omålad. Trärännan saknas.

2. Skvaltkvarn tillhörande Svenstorp 2.

Ägare: Ragnar Johansson, Svenstorp 2, Anders Karlsson, Svenstorp samt Erik Svensson, Svenstorp 2.

Ålder/historik: Okänd.

Byggnadsskick/tillstånd: Kvarnen är i begynnande förfall. Halmtaket är trasigt, vilket medfört att golvet börjat gista. Inredningen är skadad och tillrörd. Skvalthjulet är bevarat men trasigt. Fragment av vattenrännan i eketrä finns kvar. Kvarnbyggnaden är omålad. Byggnaden torde fortfarande vara i reparabelt skick.

3. Skvaltkvarn tillhörande Svenstorp 3.

Ägare: Ragnar Johansson, Svenstorp 2 och Bror Svennerberg, Svenstorp 3.

Ålder: Okänd.

Byggnadsskick/tillstånd: Kvarnen är byggd i skiftesverk, i mycket kraftigt virke. Den har halmtak. Byggnaden är i ganska dåligt skick, med den ena gavelväggen delvis raserad. Skvalthjul saknas, liksom vissa inventarier.

4. Skvaltkvarn, tillhörande Ulvatorp 4.

Ägare: Kvarnen ägs gemensamt av fyra gårdar: John Andersson, Skattagården, Vallby, Ragnar Henriksson, Henry Andersson samt Sven Olander.

Ålder/historik: Okänd.

Byggnadsskick/tillstånd: Kvarnen är byggd i skiftesverk och har plåttak. Inredning och skvalthjul är bevarade. Kvarnen är i gott skick.

6. *Stora Råryds skvaltkvarn.*

Ägare: Åke Karlsson, Lilla Råryd, Veddige.

Ålder/historik: Kvarnväggen är märkt 1789.

Byggnadsskick/tillstånd: Kvarnen är byggd i skiftesverk och har halmtak. Skvalthjulet är av kraftigare och "modernare" typ än på de övriga kvarnarna. Inredningen är tillrörd, men i övrigt är byggnaden i gott skick. Kvarnen har ett ovanligt vackert läge i bäckens dalgång.

7. *Kullakvarnen, Lilla Råryd.*

Ägare: Karl Johansson, Lilla Råryd, Veddige.

Ålder/historik: Kvarnen har ursprungligen legat längre upp i bäcken, nämligen mellan kvarn 3 och 4. År 1854 lät en man vid namn Anders Nilsson flytta ned och bygga om kvarnen.

Lindberga kvarn, Lindberga.

Ägare: Leif Johansson, Lämpegården, Lindberga.

Kvarntyp: Hättkvarn, typ A.

Ålder/historik: Okänd. Enligt uppgift har kvarnen ursprungligen stått i Tofta.

Förmalningstyp/kvarndrift: Ursprungligen tullkvarn, men mellan 1930—1950 har den endast använts som husbehovskvarn.

Byggnadsskick/tillstånd: Kvarnen är en medelstor, spånklädd hättkvarn, med stengrund och två våningsplan. Inredningen ofullständig, och de två stenparen försålda. Vingar saknas. Kvarnen är i begynnande förfall, med spräckta fönster och dålig spånklädsel.

Kvarnen i Norra Näs, Lindberga.

Ägare: Ingegärd Giza, Norra Näs.

Kvarntyp: Hättkvarn, typ A.

Ålder/historik: Kvarnen är uppförd vid 1890-talets slut, enligt uppgift delvis flyttad från Balgö.

Förmalningstyp/kvarndrift: Tullkvarn — bygdekvarn. Var i drift till ca. 1965.

Byggnadsskick/tillstånd: Kvarnen är en mycket kraftig åttkantig byggnad i tre våningar, med stengrund och stenaltan. Spånklädseln är ersatt med plåtväggar. Vingar saknas. Endast ett av de tre ursprungliga stenparen finns kvar, och inredningen är till största delen borta.

Svenstorps skvaltkvarn, Lindberga.

Ägare: Gustav Berntsson, Svenstorp 4, Lindberga.

Kvarntyp: Dubbel skvaltkvarn.

Ålder/historik: Okänd, men av konstruktionen att döma torde den härröra från 1700-talet, liksom huvudgården gör.

Förmalningstyp/kvarndrift: Husbehovskvarn som var i drift till 1930-talet. Byggnadsskick/tillstånd: Kvarnen är en dubbel skvalta, och har innehållit två stenpar. Den är byggd i skiftesverk av ek- och furutimmer, och har en ingång vid varje gavel. Endast det ena stenparet finns kvar. Inredningen har en ålderdomlig prägel, t.ex. saknas stenkar. Skvalthjulets klubba finns kvar, men alla skovlar saknas. Byggnaden har tegeltak. Kvarnen är fortfarande stabil, men i behov av en översyn.

Rya vattenkvarn, Lindberga.

Ägare: Inköptes 1969 av Lindberga kommun, och har numera övergått i Varbergs kommuns ägo.

Kvarntyp: Turbindriven vattenkvarn.

Ålder/historik: Kvarnen torde härröra från 1700-talet.

Förmalningstyp/kvarndrift: Tullkvarn — bygdekvarn, som varit i drift till 1960-talets början.

Byggnadsskick/tillstånd: Byggnaden är ett tvåvåningshus i skiftesverk med röd brädklädsel. Halmtak. Inredningen med två stenpar bevarad, men i behov av uppsnygning. Överfallshjulet ersattes 1912 med turbin.

Stackenäsgårdens kvarn, Stackenäs, Karl Gustav.

Ägare: Åke Persson, Stackenäsgården, Kungsäter.

Kvarntyp: "Vattenkvarn", driven med elkraft från eget elverk.

Ålder/historik: Kvarnens ursprung är enligt uppgift mycket gammalt. Den lär åtminstone härröra från 1300-talet, då Grimetons kyrka och Ås kloster fick tionde från kvarnen. Nuvarande byggnaden är troligen byggd i början av 1800-talet. Vattenhjulet ersattes 1889 med tre turbiner. Förutom mjölkvarn har sågverk och benstamp funnits på platsen.

Förmalningstyp/kvarndrift: Har varit tullkvarn i frälse ägo fram till 1800-talets slut, därefter bygdekvarn. Numera endast i drift för spannmålsrensning.

Byggnadsskick/tillstånd: Kvarnen är en rymlig träbyggnad i tre våningar, rödmålad och med plåttak. Av fem ursprungliga stenpar finns endast ett kvar. Dessutom finns triör, valsverk och betningsmaskin. Kvarnen är i gott skick.

Strömma kvarn, Karl Gustav.

Ägare: Bröderna Larsson, Strömma kvarn, Karl Gustav.

Kvarntyp: "Vattenkvarn", driven med elkraft från eget kraftverk.

Ålder/historik: Härrör enligt uppgift från 1800-talet.

Förmalningstyp/kvarndrift: Tullkvarn — bygdekvarn, fortfarande i drift i liten skala.

Byggnadsskick/tillstånd: Kvarnen är en rymlig, tvåvånings träbyggnad, med tak av tjärpapp. Ett sågverk finns intill kvarnen. Kvarnen har tre stenpar, varav endast det ena är i drift. Dessutom finns valsverk och havrekross. Vattenhjulet ersattes 1913 med två turbiner. Byggnaden är i gott skick.

Hults kvarn, Grimmared.

Ägare: Teodor Johansson, Hults kvarn,

Kvarntyp: Turbindriven vattenkvarn.

Ålder/historik: Kvarnen byggdes ca. 1860.

Förmalningstyp/kvarndrift: Tullkvarn — bygdekvarn. Var i drift till 1964.

Byggnadsskick/tillstånd: Kvarnen är en tvåvånings byggnad i skiftesverk med brädklädsel. Den södra halvan är yngre och byggd i stående virke. Byggnaden har plåttak. 1939 byttes vattenhjulet ut mot två turbiner. Invändigt har kvarnen två stenpar, havrekross, valsverk, triör. Byggnaden är i begynnande förfall.

Mjöavads kvarn, Grimeton.

Ägare: Gunnar Nilsson, Mjöavad.

Kvarntyp: Turbindriven vattenkvarn.

Ålder/historik: Exakt ålder okänd, men årtalet 1828 finns inristat i stenmuren.

Förmalningstyp/kvarndrift: Tullkvarn — bygdekvarn. Kvarnen är fortfarande i drift.

Byggnadsskick/tillstånd: Kvarnen har tre våningar, varav den understa är stenmurad. Östra väggen är plåtklädd, de övriga klädda med rött brädverk. Taket är eternittäckt. Kring sekelskiftet ersattes det gamla överfallshjulet med en turbin. Kvarnen har två stenpar, varav det ena är i bruk. Bottenvåningens murar är något anfrätta men i övrigt är byggnaden i gott skick.

Grimetons kvarn, Grimeton.

Ägare: Karl Nilsson, Grimeton 15:7.

Kvarntyp: Kvarn driven med vindmotor, senare ersatt med elektrisk drift.

Ålder/historik: Kvarnen byggdes ca. 1920 av Elis Andersson.

Förmalningstyp/kvarndrift: Tullkvarn — bygdekvarn, i drift till 1954.

Byggnadsskick/tillstånd: Kvarnen består av en rymlig träbyggnad i tre våningar. Enligt tradition härrör de kraftiga, bärande bjälkarna från Grimetons gamla klockstapel. Fram till 1938 drevs kvarnen med en mindre vanlig anordning, en vindmotor bestående av ett vindfångande hjul med ca. 12 m i diameter, vilket fyllde samma funktion som vingarna på en väderkvarn. Byggnaden är numera helt förfallen.

Rörbäcks skvaltkvarn, Grimeton.

Ägare: Alvar Larsson, Rörbäcks gård, Grimeton.

Kvarntyp: Skvaltkvarn.

Ålder/historik: Enligt uppgift är kvarnen minst 150 år gammal.

Förmalningstyp/kvarndrift: Kvarnen är husbehovskvarn till gården och var i drift till 1910—20.

Byggnadsskick/tillstånd: Kvarnen, som är belägen i en brant bäckravin, har stenmurad grund och träbyggd övervåning. Taket är täckt med eternitplattor. Inredningen är ofullständig, bl.a. saknas kvarnstenens löpare. Skvalthjulet är bevarat, liksom fragment av vattenrännan. Själva kvarnhuset är i gott skick.

Brännhults skvaltkvarn, Rolfstorp.

Ägare: Bertil Larsson, Brännhult 1:3 och Sigvard Svensson, Brännhult 1:2.

Kvarntyp: Skvaltkvarn.

Ålder/historik: Enligt en inskription i kvarnväggen har byggnaden existerat sedan 1754.

Förmalningstyp/kvarndrift: Kvarnen är husbehovskvarn, och har sporadiskt använts långt in på 1950-talet, enligt uppgift.

Byggnadsskick/tillstånd: Kvarnen består av en liten byggnad i skiftesverk med spånklätt tak. Förmalningsapparaturen är placerad längs byggnadens ena långsida, ej vid gavelväggen, som vanligt är. Inredningen är bevarad, tillsammans med två uttjänta kvarnstenar. Skvalthjulet finns kvar. Byggnaden är något anfrätt.

Hovgårdens kvarn, Rolfstorp.

Ägare: Verner Svensson, Hovgården.

Kvarntyp: Turbindriven vattenkvarn. Numera mals endast på elektrisk hammarkvarn.

Ålder/historik: Släkten Bexell på Hovgården lät uppföra kvarnen för drygt 100 år sedan.

Förmalningstyp/kvarndrift: Tullkvarn — bygdekvarn.

Byggnadsskick/tillstånd: Kvarnen är helt murad i sten, vilken lagts i konstfulla mönster. Två stora kvarnstenar är inmurade i kvarnens södra gavelvägg. Byggnaden har plåttak. Kvarnen har haft två stenpar. Ett sågverk ligger intill kvarnen. Byggnaden är i gott skick.

Torsbäckens kvarn, Rolfstorp.

Ägare: Bröderna Andersson, Torsbäckens gård.

Kvarntyp: Turbindriven vattenkvarn.

Ålder/historik: Okänd, men kvarnen anses vara gammal. Fram till 1900-talets början lydde den under Hovgårdens herrgård.

Förmalningstyp/kvarndrift: Tullkvarn — bygdekvarn. Driften lades ner 1966.

Byggnadsskick/tillstånd: Kvarnen är rymlig, byggd i tre våningar. Den äldre delen är stenbyggd, den yngre byggd i trä. Huset är eternitklätt och har plåttak. Vattenhjulet av underfallstyp ersattes ca. 1900 med två turbiner. Kvarnens tre stenpar är nedmonterade och en hammarkvarn inryms numera i byggnaden. Kvarnhuset är stabilt, men oskönt.

Skällinge kvarn, Skällinge.

Ägare: Bertil Persson, Skällinge kvarn.

Kvarntyp: Turbindriven vattenkvarn. Numera fungerar dock endast elektrisk hammarkvarn.

Ålder/historik: Kvarnen byggdes 1876 av Karl Emanuelsson.

Förmalningstyp/kvarndrift: Tullkvarn — bygdekvarn.

Byggnadsskick/tillstånd: Kvarnen är en rymlig, rödmålad trevåningsbyggnad i trä. Taket är eternittäckt. De två kvarnstensparen gick ur bruk 1969. Det ursprungliga vattenhjulet byttes 1916 mot turbiner. Kvarnen är i fullgott skick.

Annestads kvarn, Skällinge.

Ägare: Oskar Andersson, Annestads kvarn.

Kvarntyp: Turbindriven vattenkvarn.

Ålder/historik: Kvarnen byggdes 1919 av nuvarande kvarnägarens fader, August Andersson. På platsen fanns dessförinnan en dubbel skvaltkvarn. Förmalningstyp/kvarndrift: Tullkvarn — bygdekvarn, vilken fortfarande är i bruk.

Byggnadsskick/tillstånd: Kvarnen består av en röd träbyggnad i tre våningar. Taket är eternittäckt. Kvarnen har en turbin och endast ett par stenar samt en havrekross. Kvarnen är i fullgott skick.

Ås kvarn, "Haister", Tvååker.

Ägare: Börje Andersson, Ås kvarn.

Kvarntyp: Hättkvarn, typ A.

Ålder/historik: Kvarnen uppfördes 1866 av Sven Andersson, Tvååker.

Förmalningstyp/kvarndrift: Tullkvarn — bygdekvarn. Kvarnen är i full drift, numera elektriskt driven.

Byggnadsskick/tillstånd: Kvarnen är en åttkantig hättkvarn i fyra våningar. Kvarnkroppen är plåtklädd, hättan spånklädd. Vingar saknas sedan 1951. Inredningen är helt utrivnen, och endast ett av ursprungligen fyra stenpar finns kvar. Kvarnen är omgiven av lager och andra tillbyggnader.

Byggnaden är i funktionsdugligt skick, men dess utseende förvanskas genom tillbyggnader.

Utterros vattenkvarn, Tvååker.

Ägare: Anders Johansson, Utterros gård, Tvååker.

Kvarntyp: Turbindriven vattenkvarn.

Ålder/historik: Kvarnen är enligt uppgift mycket gammal, minst från 1700-talet.

Förmalningstyp/kvarndrift: Tullkvarn — bygdekvarn. Var i regelbunden drift till 1965.

Byggnadsskick/tillstånd: Kvarnbyggnaden är uppförd i skiftesverk, vilket klätts över med spikategelplattor. Den är sammanbyggd med gårdens manhus. Kvarnen är mycket rymlig och har inte mindre än fem stenpar. Kvarnens vattenhjul ersattes kring sekelskiftet med tre turbiner. Byggnaden är i gott skick.

Björkängs kvarn, Tvååker.

Ägare: Bröderna Perssons byggnadsfirma, Tvååker.

Kvarntyp: Turbindriven vattenkvarn.

Ålder/historik: Kvarnen uppfördes 1872.

Förmalningstyp/kvarndrift: Kvarnen lades ned 1968. Det var en tullkvarn — bygdekvarn.

Byggnadsskick/tillstånd: Kvarnen består av ett rött trähus i två våningar. Inredningen med två stenpar är bevarad. Vattenhjulet ersattes på 1920-talet av en turbin. Kvarnen är i gott skick.

Ågård's kvarn, Tvååker.

Ägare: David Svensson, Ågård, Tvååker.

Kvarntyp: Hjulskvarn.

Ålder/historik: Kvarnen byggdes 1888 av August Bengtsson.

Förmalningstyp/kvarndrift: Tullkvarn, som var i drift till 1920-talets början.

Byggnadsskick/tillstånd: Kvarnhuset är byggt av stående bräder i två våningar. Kvarnhjulet saknas, och inredningen är ofullständig. De två stenparen är försålda. Kvarnen är i mycket dåligt skick.

Kärragärde kvarn, Tvååker.

Ägare: Roy Berglund, Kärragärde, Tvååker.

Kvarntyp: Hättkvarn, typ A.

Ålder/historik: Kvarnen uppfördes 1898 av Johan Johansson. Byggmästaren kom från Morup och hette Bengt Johan Petterson.

Förmalningstyp/kvarndrift: Tullkvarn — bygdekvarn. Kvarnen är ännu i drift.

Byggnadsskick/tillstånd: Kvarnen är en kraftig, åttkantig hättkvarn med bred stenaltan. Vingarna saknas, men ställverket är bevarat. Inredningen, med fyra stenar, är bevarad, men förmalningen sker numera på elektrisk hammarkvarn. Kvarnen är i fullgott skick.
P.S. Kvarnkroppen förstördes till stora delar vid eldsvåda den 22 mars 1974.

Strömma kvarn, Tvååker.

Ägare: Ada Antonsson, Strömma, Tvååker.

Kvarntyp: Turbindriven vattenkvarn.

Ålder/historik: Sjalva kvarnplatsen lär ha ett mycket gammalt ursprung, men den nuvarande byggnaden är uppförd i början av 1900-talet.

Förmalningstyp/kvarndrift: Tullkvarn — bygdekvarn. Rörelsen är ännu i full gång.

Byggnadsskick/tillstånd: Kvarnen är en rymlig byggnad med stenmurad nedervåning och övervåningar i trä. Väggarna och taket är eternitklädda. Det ursprungliga vattenhjulet ersattes 1884 med en turbin. Endast ett av de tre ursprungliga stenparen är bevarat. Förmalningen sker numera huvudsakligen på en elektrisk slagkvarn. Kvarnen är i gott skick.

Öströö kvarn, Dagsås.

Ägare: Familjen Klingspor, Öströö. Sibbarp - Dagsås hembygdsförening har del i ansvaret för kvarnens bevarande och skötsel.

Kvarntyp: Hjulskvarn av underfallstyp.

Ålder/historik: Kvarnen byggdes 1837.

Förmalningstyp/kvarndrift: Tullkvarn — bygdekvarn, som var i drift till ca. 1960.

Byggnadsskick/tillstånd: Kvarnhuset består av en röd träbyggnad i tre våningar. Vattenhjulet är av väldigt format, med en diameter av ca. 6 meter. Inredningen är i huvudsak bevarad. Kvarnen är i gott skick, och tillsammans med de närliggande gårdsbyggnaderna utgör den en unik 1800-talsmiljö.

Risens kvarn, Sibbarp.

Ägare: Karl Johansson, Risen.

Kvarntyp: Turbindriven vattenkvarn.

Ålder/historik: Kvarnen byggdes 1914.

Förmalningstyp/kvarndrift: Tullkvarn — bygdekvarn. Kvarndrift bedrevs till 1960-talets slut.

Byggnadsskick/tillstånd: Kvarnbyggnaden består av ett rymligt, rött trähus. De två stenparen är borttagna, men i övrigt är inredningen i huvudsak bevarad. Ett sågverk ligger i anslutning till kvarnen. Byggnaden är i begynnande förfall.

Folkareds kvarn, Sibbarp.

Ägare: Bengt Bengtsson, Folkared 4, Långås.

Kvarntyp: Turbindriven vattenkvarn.

Ålder/historik: Exakt ålder okänd, men kvarnen lär ha ett mycket gammalt ursprung.

Förmalningstyp/kvarndrift: Tullkvarn — bygdekvarn. Sedan ett tiotal år tjänar kvarnen dock enbart för gårdens husbehov.

Byggnadsskick/tillstånd: Kvarnen består av en rymlig byggnad i tre våningar. Den äldre delen är byggd i trä. En tillbyggnad för lager och tork gjordes 1965, och denna är byggd i plåt. Kvarnens två stenpar är fortfarande i funktion. Det ursprungliga vattenhjulet byttes kring sekelskiftet 1900 mot en varbergsturbin. Kvarnen är i gott skick.

Träslövs kvarn, "Skepparns", Träslöv.

Ägare: Rune Andersson, Träslövs kvarn, Varberg.

Kvarntyp: Kvarnen består av en modern rektangulär kvarnbyggnad, sammanbyggd med en äldre åttkantig hättkvarn av typ A.

Ålder/historik: Kvarnen byggdes 1865 av två skeppare gemensamt, varav tillnamnet. Den moderna tillbyggnaden härör från 1939.

Förmalningstyp/kvarndrift: Tullkvarn — bygdekvarn. Driften är fortfarande i full gång.

Byggnadsskick/tillstånd: Den gamla hättkvarnens exteriör är bevarad till 5/8-delar. Hättan har ersatts med ett plåttak, och byggnaden klätts med eternitplattor. Den nya tillbyggnaden är byggd i tre våningar, och ansluter till den gamla. Endast ett av tre ursprungliga stenpar finns kvar. Inredningen är helt moderniserad och hammarkvarn insatt. Byggnaden är i helt funktionsdugligt skick.

Kvarnen i Vare, Träslöv.

Ägare: Kvarnen ägs av Varbergs kommun. Tillhörde tidigare Kommungården, ett ålderdomshem.

Kvarntyp: Hättkvarn, typ A.

Ålder/historik: Enligt en inskription i kvarnbyggnaden är denna uppförd 1888 av Lars Albrektsson i Ware.

Förmalningstyp/kvarndrift: Ursprungligen tullkvarn. Efter 1920 skedde förmalning endast för Kommungårdens räkning. Driften lades ned sedan vingarna skadats i en storm på 1940-talet.

Byggnadsskick/tillstånd: Kvarnen är en åttkantig hättkvarn i tre våningar, varav den nedersta är stenmurad, liksom den omgivande altanen. Kvarnkroppen är klädd med grön tjärpapp. Vingarna saknas, men ställverket är bevarat. Inredningen är i huvudsak bevarad.

Klastorps kvarn, Träslöv.

Ägare: Bengt Eriksson, Klastorp, Varberg.

Kvarntyp: Hättkvarn, typ A.

Ålder/historik: Kvarnen lär vara byggd kring sekelskiftet 1900. Den är flyttad från en tidigare placering i Norra Näs, Lindberga.

Förmalningstyp/kvarndrift: Kvarnen har i huvudsak fungerat som husbehovskvarn till den stora gården. En viss tulförmalning har dock förekommit. Kvarnen mal fortfarande till husbehov.

Byggnadsskick/tillstånd: Kvarnen är en stabil byggnad i tre våningar, med stenbyggd bottenvåning och altan. Kroppen är klädd med svart tjärpapp och hättan med spån. Invändigt har kvarnen en disposition som avviker från det vanliga; kvarnstenen är nämligen belägen i kvarnens översta våning och stjärnhjulet i den mellersta. Numera mals fr.a. på en elektrisk hammarkvarn. Kvarnen är i stabilt skick.

Södra Kvarnen, Södra vägen, Varberg.

Ägare: Allan Kanje, Varberg.

Kvarntyp: Hättkvarn, typ A.

Ålder/historik: Kvarnen byggdes på 1870—80-talet av mjölnaren August Börjesson, inflyttad från Morup.

Förmalningstyp/kvarndrift: Tullkvarn — bygdekvarn. Driften lades ned på 1950-talet.

Byggnadsskick/tillstånd: Kvarnen är ovanligt stor och kraftig, med stenmurad bottenvåning och fyra våningsplan. Kroppen är klädd med grön och grå papp. Inredningen är i dåligt skick, och de fyra stenparen försålda. Vingar, ställverk och altan saknas. Kvarnens exteriör är i ganska gott skick, men invändigt är den skadad.

LITTERATURFÖRTECKNING

S. B. Ek; Väderkvarnar och vattenmöllor. Lund 1962.

A. Jespersen; Mills and their preservation. Köpenhamn 1963.

Gearing in Watermills. Virum 1953.

N. Nielsen; Lå vor ældste mølle i Vendsyssel? KUML 1971.

H. Nilsson; Om skvaltkvarnar. Kulturen 1938.

A. Steensberg; Bondehuse og vandemøller i Danmark gennem 2000 år. Köpenhamn 1952.

R. Wadström; Svenska kvarntermer I. Uppsala 1952.

L. White; Medieval Technology and Social Change. Oxford 1962.